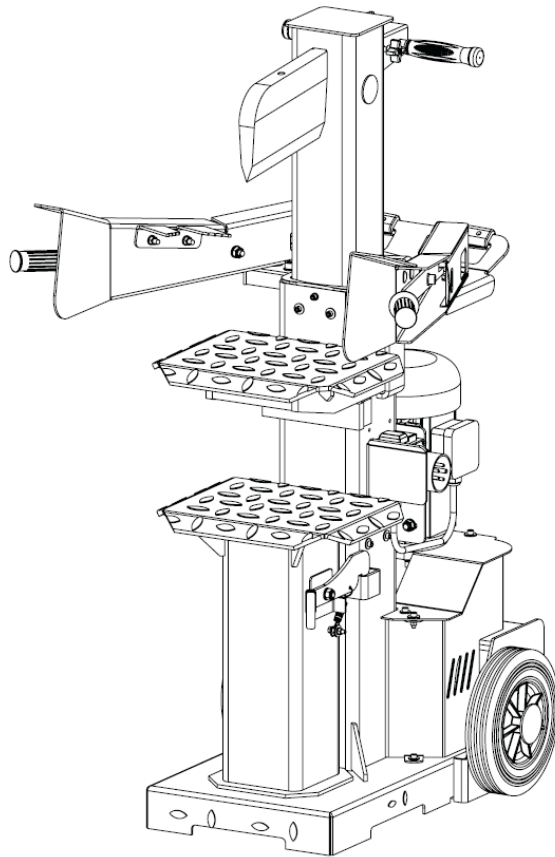


VARI®



PRO VAŠE BEZPEČÍ

**PŘED POUŽITÍM STROJE SI DOKLADNĚ PŘEČTĚTE
CELÝ NÁVOD K OBSLUZE A UJISTĚTE SE, ŽE JSTE
VŮBČE POCHOPILI**

**MODEL: VARI 10 TON SUPER FORCE
SÉRIOVÉ ČÍSLO:**

Označení modelu a sériové číslo jsou uvedeny na výrobním štítku stroje.
Uložte oba údaje na bezpečném místě pro případ budoucí potřeby.

**Uchovejte si tento návod pro případ, že budete
v budoucnu potřebovat nějaké informace**

VERTIKÁLNÍ ŮTÍPA KANA D EVO

Návod k používání (Příloha k vodnímu návodu k používání) 2011

BEZPEČNOSTNÍ UPOZORNĚNÍ A VAROVÁNÍ

BEZPEČNOSTNÍ UPOZORNĚNÍ A INSTRUKCE

ODPOVÍDAJÍCÍ SYMBOL
NA STROJI

• **NAUČTE SE POUŽÍVAT STROJ**

Důkladně si prostudujte návod k obsluze a ztítky nalepené na stroji. Naučte se, jak ho používat, jaká má omezení a jaká potenciální rizika jsou s prací se ztípkou spojena.



• **NARKOTIKA, ALKOHOL A LÉKY**

Nepracujte se ztípkou, pokud jste pod vlivem narkotik, alkoholu nebo jakýchkoli léků, které by mohly ovlivnit vaši schopnost řídit stroj.

• **ZAJIŠŤUJTE BEZPEČNÉ PODMÍNKY POUŽÍVÁNÍ**

Používejte stroj na suché, pevné, rovné podlaze. Nikdy jej nepoužívejte na kluzkých, mokrých, blátivých nebo zledovatělých površích. Při práci v exteriéru odstraňte z místa, které si vyberete, vysokou trávu, kroviny a jiné objekty, které by při práci mohly překážet. Kolem by měl být dostatek prostoru pro manipulaci. Udržujte pracovní prostor uklizený a dobře osvětlený. Nepoužívejte stroj na pracovišti, které zvyšuje nebezpečí úrazu. Abyste předešli zraněním, nenechávejte kolem pracovního místa ležet nářadí, zpalky nebo jiné předměty. Nepoužívejte stroj na mokrých nebo vlhkých místech a nevystavujte jej dešti. Nepoužívejte jej na místech, kde hrozí potenciální nebezpečí od výparů z barev, rozpouštědel nebo hořlavých kapalin.



• **PŘED POUŽITÍM ZKONTROLUJTE**

Před použitím zkontrolujte. Dbejte na to, aby ochranné prvky byly na svém místě a plně funkční. Zvykněte si ujistit se vždy před zapnutím stroje, že se v pracovním prostoru nenacházejí klíče nebo jiné nářadí. Před použitím vyměňte poškozené, chybné nebo porouchané díly. Ujistěte se, že všechny matice, zrouby, části hydraulického systému, svorky hadic, atd. jsou bezpečně utažené. Vždy zkontrolujte hladinu oleje v nádrži s hydraulickým olejem. Nikdy se se ztípkou nepracujte, pokud potřebujete opravu nebo je ve špatném mechanickém stavu.



• **ODLEŽTE SI**

Nenoste volné oděvy, rukavice, kravaty nebo zperky (prsteny, náramkové hodinky). Mohly by se zachytit v pohyblivých částech stroje. Pro práci doporučujeme ochranné, elektricky nevodivé rukavice a neklouzavou obuv. Pokud máte dlouhé vlasy, používejte ochrannou pokrývku, abyste zabránili zachycení vlasů ve stroji.



- **CHRAŤE SI OĽAŤVÁ**

Každá ztípa ka m Ťe odhazovat p edm ty do o í, co Ť m Ťe zavinit jejich trvalé pozkození. VŤdy nŤste bezpe nostní brýle. B Ťné brýle mají pouze skla odolná proti nárazu. Nejsou to bezpe nostní brýle.



- **PRODLUŤOVACÍ KABELY**

Nesprávné pouŤití prodluŤovacích kabel Ť m Ťe zp sobit nedostate ný výkon ztípa ky, co Ť m Ťe vést k p eh ívání. Aby byl umoŤn n dostate ný tok proudu do motoru, ujist te se, Ťe prodluŤovací kabel není delší neŤ 10 m a jeho pr ez není menší neŤ 2,5 mm². Vyhn te se pouŤívání volných a nedostate n izolovaných p ípojení. P ípojení musí být provedeno z chrán ěného materiálu vhodného pro venkovní pouŤití.

- **P EDCHÁZEJTE ZÁSAHU ELEKTRICKÝM PROUDEM**

Zkontrolujte, Ťe elektrický obvod je dostate n chrán ěný a Ťe odpovídá výkonu, nap tí a frekvenci motoru. Zkontrolujte, Ťe máte uzemn ění a bezpe nostní jisti ě. Ťtípa ku uzemn ěte. Zabra te dotyk m t la s uzemn ěnými povrchy: trubkami, radiátory, sporáky a plázt m ledni ky. Nikdy neotvírejte sk í ku se spína em a zásuvkou. Pokud by to bylo nutné, kontaktujte kvalifikovaného elektriká e. Ujist te se, Ťe se prsty nedotýkáte kovové vidlice zástr ky p í p ípojování nebo odpojování ztípa ky.

- **P EDCHÁZEJTE POŤÁR M**

Neku te a nep íblíŤujte se s otev ěným ohn ěm p í práci na ztípa ce nebo p í dopl ování oleje. Nikdy nepouŤívejte ztípa ku v blízkosti plamen ě nebo sví ky. Olej je ho lavý a mohl by explodovat.



- **NENECHTE P ÍBLÍŤIT DALšÍ OSOBY**

Zakládání zpalk a práci na ztípa ce umoŤn te pouze jedné osob ě. Nenechte ostatní kolemstojící, jako návzt vníky, d ěti a domácí zví ata, p íblíŤit se k pracovnímu prostoru, zejména pokud ztípa ka pracuje. V blízkosti stroje by m la stát pouze obsluhující osoba, a to pouze v bezpe ěném pracovním prostoru, p edepsaném v tomto návodu. Nikdy nevyuŤívejte jiných lidí, aby Vám pomohli s uvol ováním zaseknutých zpalk ě. Nikomu do 16 let v ku nesmí být povoleno pracovat se ztípa kou. Každý, komu jezť nebylo 18 let, musí mít pot ebné zakkolení, schopnosti ádn a bezpe ěn vykonávat práci a být vŤdy pod dohledem dosp ělého.



- **P EKONTROLUJTE SI ŤPALKY**

Nikdy neztípejte zpalky obsahující h ebíky, dráty nebo jiné zbytky. VŤdy se ujist te, Ťe oba konce zpalku, který budete ztípat, jsou useknuty co nejvíce pravoúhle. To zabrání tomu, aby zpalek pod tlakem vyklouzl ze svého místa. V tve z kmenu musíte useknout.

- **BU TE OPATRNÍ**

Vždy udržujte řádné postavení a rovnováhu. Nikdy si na ztípa ku nestoupejte. Pokud by se stroj naklonil nebo by došlo k nechtěnému kontaktu se ztípacím ústrojím, mohlo by dojít k vážnému zranění. Neskladujte řádné vci na ztípa ce nebo blízko u ní, kde by na ni mohl někdo stoupnout, aby na ni dosáhl.

- **NEODCHÁZEJTE ZRANĚNÍM Z NEODKÁVANÝCH NEHOD**

Nikdy nepřekračujte pracovní prostor ani do něj nesahejte, když je ztípa ka v provozu. Nikdy neskladujte zpalky tak, abyste byli nuceni pro ně sahát přes ztípa ku. K ovládání pák používejte pouze ruce. Nikdy nepoužívejte nohy, kolena, provaz nebo jiné prostředky. Vždy v nutně plnou pozornost pohybu pístu s klínem. Nikdy nezakládejte zpalek, když je píst v pohybu. Nesahejte do cesty pohybujícím se částem. Nikdy nezkoušejte ztípat dva zpalky na sobě. Jeden z nich by mohl vyletět a zasáhnout Vás.

- **CHRAŤE SI RUCE**

Držte ruce mimo stroj, když se píst ztípa ky vrací do výchozí polohy. Ztípa ka je navržena tak, že se automaticky zastaví, když válec dosáhne krajní polohy. Nesahejte do trhlin, které ve zpalku vznikají. Mohly by se náhle zavřít a ruce rozdrtit nebo amputovat. Neodstraňujte zaseknuté zpalky rukama.

- **STROJ NEPŘETĚPUJTE**

Bude pracovat lépe a bezpečněji při dodržování parametrů, na které je navržena. Nepoužívejte ztípa ku k účelům, kterým nebyla určena. Za řádných okolností ztípa ku neupravujte. Toto zařízení bylo navrženo a zkonstruováno k použití podle provozních předpisů. Úpravy zařízení nebo jeho použití takovým způsobem, který překračuje schopnosti a kapacity jeho konstrukce, by mohlo vést k vážnému nebo smrtelnému zranění a ruší záruku. Nikdy neztípejte zpalky v tzi, ne0 jaké jsou uvedeny v tabulce parametrů. To by mohlo být nebezpečné a poškodit stroj.

- **NIKDY NENECHÁVEJTE STROJ V PROVOZU BEZ DOHLEDU**

Neodcházejte od stroje, dokud zcela nedokončil práci.



• ODPOJUJTE PROUD

Odpojte stroj, když není používán, před seizováním, výměnou částí, údržbou a obdobnými pracemi na něm. Před provedením údržby se podívejte do manuálu.

• CHRAŤE PŘI VOTNÍ PROSTĚDÍ

Použitý olej vezměte na vhodné sbírné místo nebo se o něj postarejte platnými v zemi, v níž je ztípačka používána. Nevypouštějte ho do odpadu, prachu nebo vody.

• O ÚDRŽBU KU SE PŘEHLÍDEJTE

Vždy po každém použití stroj vyistěte. Udržujte ztípačku čistou, aby podávala nejlepší a nejbezpečnější výkon. Dodržujte instrukce o mazání. Před použitím zkontrolujte všechna těsnění hydrauliky, hadice a spojky, zda nedochází k únikům. Ovládací páky a spínače musí být vždy udržovány čisté a suché a nesmí být umazané olejem nebo mazivou.

• MŮŽTE DÍLNU ZABEZPEČIT PŘED DĚLNÍMI

Dílnu zamkyjte. Ztípačku skladujte mimo dosah dětí a dalších osob, které nejsou kvalifikované pro její použití.



OBSAH

BEZPEČNOSTNÍ UPOZORNĚNÍ A VAROVÁNÍ	2
OBSAH	5
PODMÍNKY POUŽÍVÁNÍ	6
PARAMETRY	6
POŽADAVKY NA PŘIPOJENÍ K ELEKTRICKÉ SÍTI	6
OBSAH PŘI PŘÍJEMNÉM BALENÍ	7
SESTAVENÍ A PŘÍPRAVA NA PRÁCI	7
DOPRAVA ZTÍPAČKY NA PRACOVNÍ MÍSTO	9
PRÁCE SE ZTÍPAČKOU	9
VÝMĚNA HYDRAULICKÉHO OLEJE	12
OSTŘENÍ KLÍNU	12
ŘEŠENÍ PROBLÉMŮ	13
SCHÉMA ZAPOJENÍ HYDRAULICKÉ SCHÉMA	13
ROZPAD DÍLŮ	14
LIKVIDACE OBALŮ A STROJE PO SKONČENÍ ŽIVOTNOSTI	16
POKYNY PRO OBJEDNÁVÁNÍ NÁHRADNÍCH DÍLŮ	16
ADRESA VÝROBCE	16
ADRESA DOVOZCE A DISTRIBUTORA	16

PODMÍNKY POUŽÍVÁNÍ

Tato ztípačka je navržena pro práci při teplotách prostředí mezi +5 °C a +40 °C a pro montáž v místech s nadmořskou výškou ne vyšší než 1000 m n.m. Vlhkost okolí by měla být méně než 50 % při 40 °C. Může být skladována nebo používána při teplotách prostředí mezi -25 °C a +55 °C.

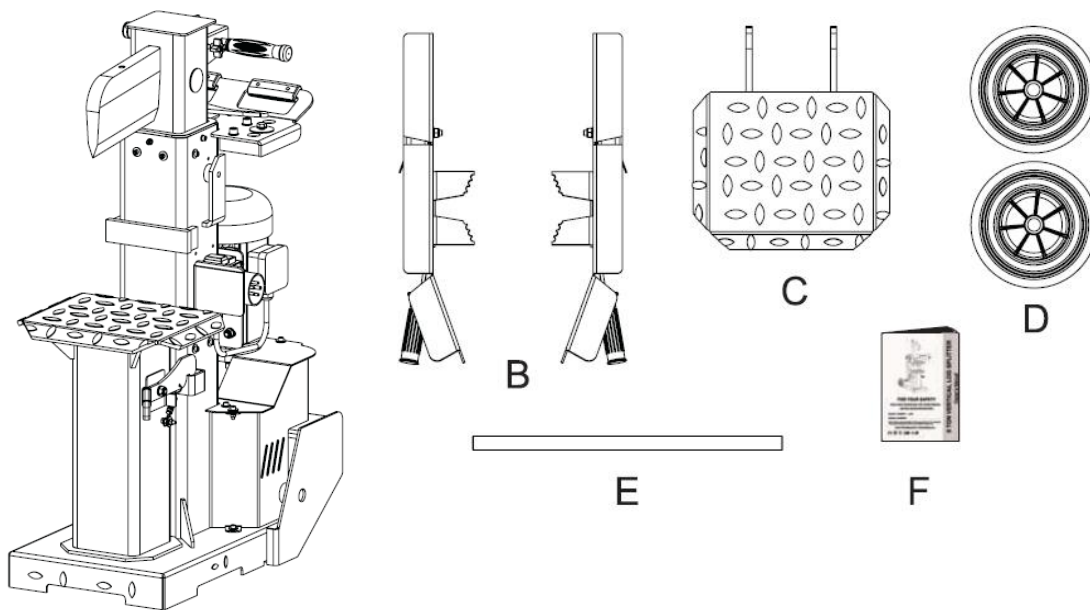
PARAMETRY

Model	C102	
Obchodní název	VARI 10 TON SUPER FORCE	
Motor	400 V ~ 50 Hz 3800 W IP54	
Velikost válku	průměr	12 . 40 cm
	délka	59 cm / 85 cm / 135 cm
Max.ýtípací síla	10 t	
Hydraulický tlak	19,5 MPa	
Kapacita hydraulického oleje	7 l	
Délka posunu pístu	550 mm	
Rychlost posunu dolů	4,5 cm/s	
Zpětná rychlost	12,5 cm/s	
Hladina hluku	68,4 dBA bez zatížení; 74,5 dBA pod plným zatížením	
Hmotnost	200 kg	

POPADAVKY NA PŘIPOJENÍ K ELEKTRICKÉ SÍTI

Střífázovým 400V/50Hz motorem se ztípačka připojuje ke standardní elektrické síti 400 V ± 10 % / 50 Hz ± 1 Hz, která má ochranu proti podpětí, nepřetížení, nadproudu a proudový chránič (RCD) s maximálním rozdílovým proudem 0,03 A. Hlavní síťový přívod a prodlužovací kabel musí mít 5 vodičů = 3 fáze + N + PE (3/N/PE). Hlavní síťový přívod musí mít maximálně 16A pojistku. Gumové kabely elektrického připojení musí být v souladu s EN60245, jsou vždy označeny symbolem H 07 RN. Kabely mají být vždy označeny, jak to vyžaduje zákon.

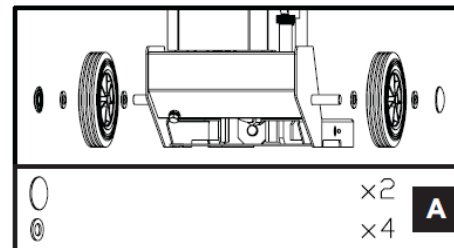
OBSAH PĚPRAVNÍHO BALENÍ



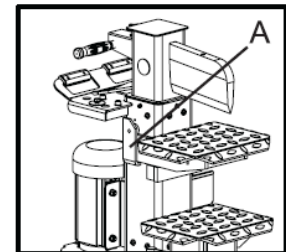
- A. Rám ztípa kyõ õ õ õ õ õ õ õ õ õ õ õ 1 sestava
- B. Ovládací páka a kompletní krytõ õ õ õ .2 sestavy
- C. Snímatelná pracovní deskaõ õ õ õ õ õ õ õ .1 ks
- D. Koloõ õ õ õ õ õ õ õ õ õ õ õ õ õ õ õ õ õ ..2 ks
- E. Náprava..õ õ õ õ õ õ õ õ õ õ õ õ õ õ õ õ .1 ks
- F. Návod k obsluzeõ õ õ .õ õ õ õ õ õ õ õ õ õ õ 1 ks

SESTAVENÍ A PĚPRAVA NA PRÁCI

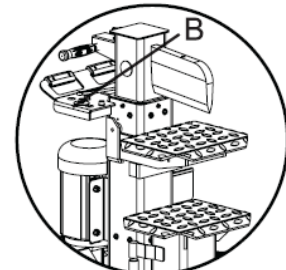
1. PĚimontujte kola s nápravou k základn ztípa ky. Ujist te se, 0e na ka0dé stran ka0dého kola máte podlo0ku. Utáhn te matice.



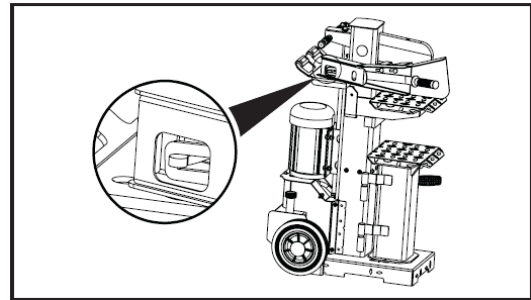
2. Vlo0te pracovní desku do dr0áku (A). Pracovní desku pevn zajist te.



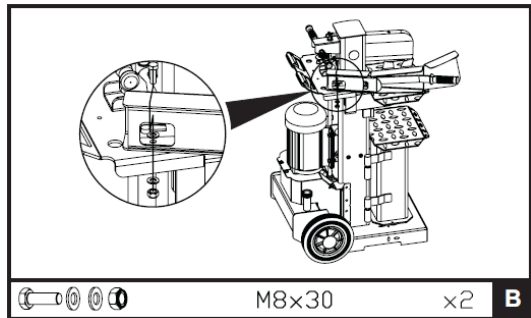
3. Demontujte zrouby, podlo0ky a matice z dr0áku ovládacích pák (B). Velké podlo0ky nechte na míst .



4. Nasu te ovládací páky a kompletní kryty na spojovací ty .

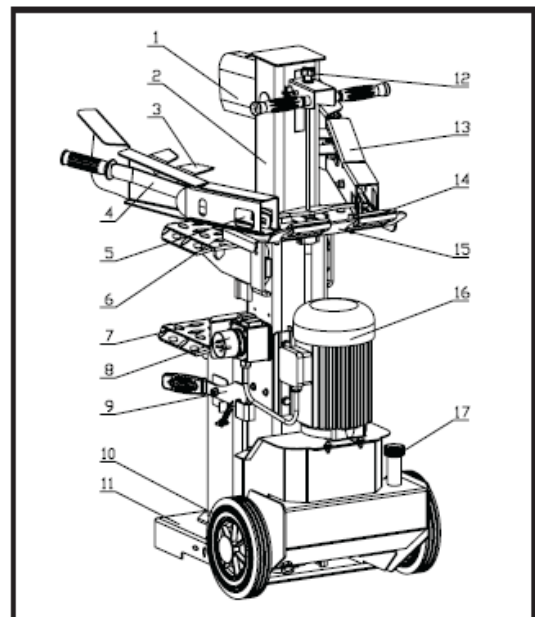


5. P ipevn te ovládací páky a kompletní kryty pomocí zroub , podložek a matic.



6. Seznamte se s ovládáním a vlastnostmi této ztípa ky na vyobrazeních.

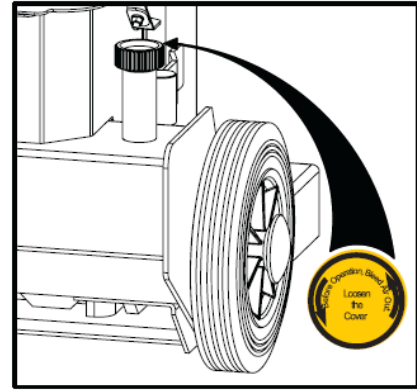
1. ztípací klín
2. píst
3. nastavitelný dr0ák zpalku
4. ovládací páka
5. otvor
6. pracovní deska
7. oto ná pracovní deska
8. zásuvka a spína
9. zajiz ovací pá ka pracovní desky
10. kola
11. základna
12. táhlo nastavení posunu pístu
13. kryt ovládací páky
14. p epravní rukoje
15. horní ochranný kryt motoru
16. motor a erpadlo
17. ví ko olejové nádr0e / odvzduz ova



Před spuštěním útláčky vypusťte vzduch z hydraulického systému. Víko nádrže hydraulického oleje o několik otáček povolte, dokud vzduch neproudí volně do nádrže s olejem i ven.

Proud vzduchu procházející přes hrdlo olejové nádrže by měl být během provozu útláčky zjistitelný.

Než budete se útláčkou hýbat, ujistěte se, že je víko olejové nádrže utažené, abyste zabránili úniku oleje tímto místem.



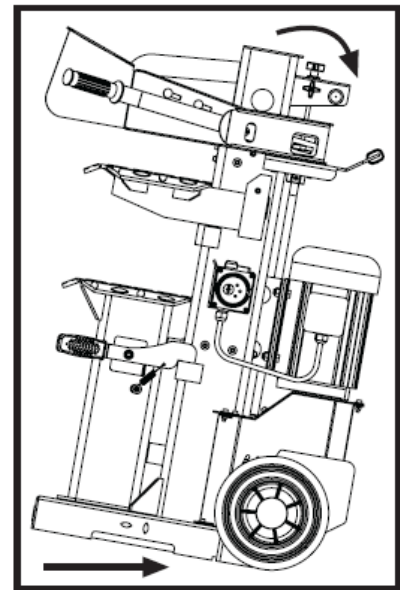
POKUD VÍKO OLEJOVÉ NÁDRŽE NEBUDE POVOLENÉ, UT SNÍ VZDUCH BUDE ZADRŽEN V HYDRAULICKÉM SYSTÉMU, STÍDAV SE STLAUJE A ROZPÍNÁ. OPAKOVANÉ STLAOVÁNÍ A ROZPÍNÁNÍ NARUŠÍ UT SNÍ HYDRAULICKÉHO SYSTÉMU A ZPŮSOBÍ TRVALÉ POŠKOZENÍ ÚTLÁČKY.

DOPRAVA ÚTLÁČKY NA PRACOVNÍ MÍSTO

Útláčka je vybavena dvěma koly pro krátké pojezdění. Nejdříve se ujistěte, že víko olejové nádrže je utažené. Abyste dopravili útláčku na pracovní místo, uchopte rukojeť a útláčku mírně nakloňte.



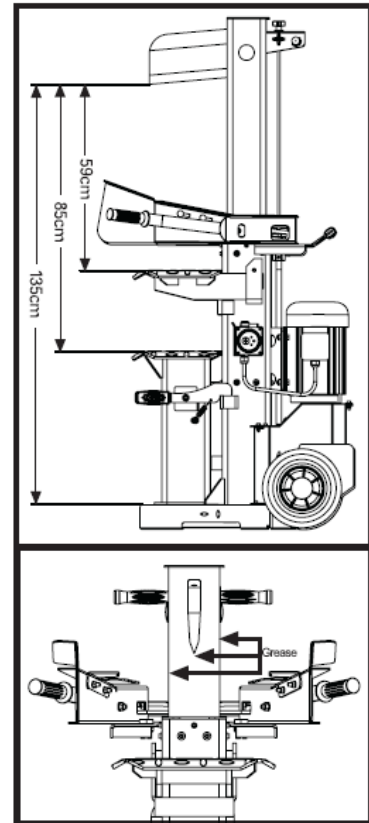
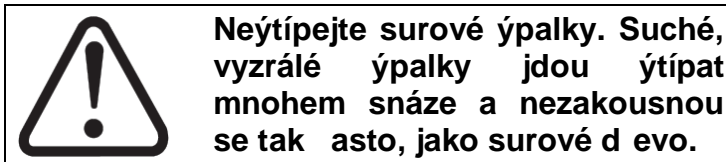
Pokud používáte jeřáb, usaďte se směrem kolem těla. Nikdy nezdvíhejte útláčku za rukojeť.



PRÁCE SE ÚTLÁČKOU

1. Rozvrhněte si pracovní místo. Pracujte bezpečně a zeteďte úsilí tím, že si práci předem naplánujete. Umístěte zpalky na snadno dostupné místo. Připravte si místo, kam budete rozštípané dřevě skládat, nebo ho nakládejte na blízké auto nebo jiný přepravní prostředek.

2. Připravte si zpalky na ztípání. Tato ztípačka slouží pro zpalky do délky 135 cm. Pracovní deska má 3 pozice pro ztípání o délce 59 cm, 85 cm a 135 cm. Pracovní desku umístěte do pozice, která je nejbližší délce zpalku a zajistěte ji zajišťovací pákou.



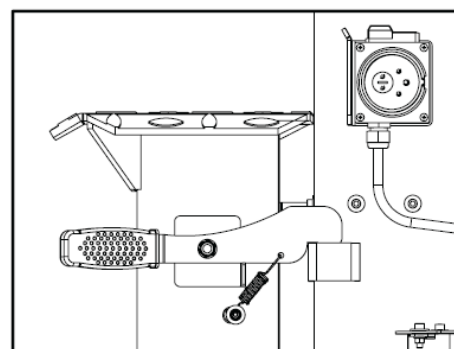
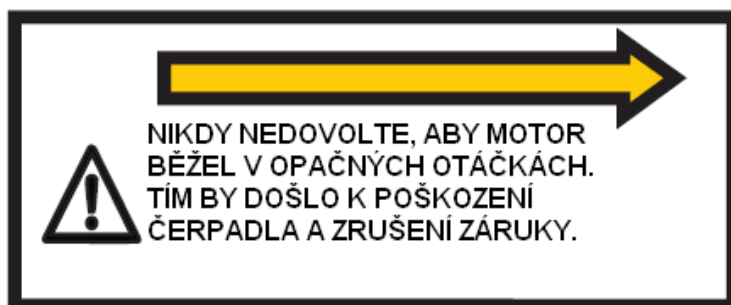
3. Trvanlivost pístu prodloužíte, když na jeho povrch před prací nanese tenkou vrstvu maziva.

4. Umístěte síťový přívod. Věste kabel od napájecího zdroje ke ztípačce tak, aby byl zabezpečený proti zakopnutí a proti poškození v průběhu práce. Chrante síťový kabel před nárazy, taháním a korozivními materiály.

5. Otevřete odvězdu. Vždy před použitím ztípačky povolte o několik otáček víko olejové nádrže. Po skončení práce toto víko znovu utáhněte.

6. Ověste si směr otáček motoru. Zapněte motor, píst s klínem by měl automaticky vyjet do nejvyšší polohy. Pokud již píst před startu motoru je v nejvyšší poloze, uchopte obě ovládací páky a stiskněte je dolů, píst s klínem by se měl začít pohybovat dolů.

V případě, že se po startu motoru píst nepohybuje, okamžitě motor vypněte a změňte polaritu motoru tím, že zroubovákem otočíte pólový přepínač v zásuvce.



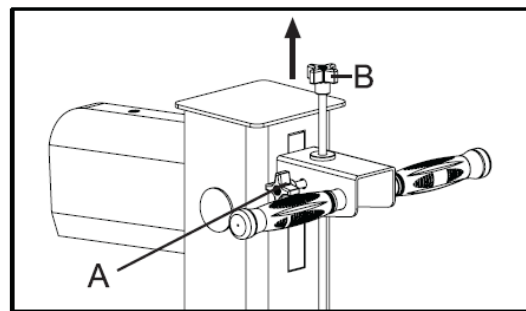
7. Pokud pracujete p i mimo ádn nízké teplot , nechte ztípa ku b 0et 15 minut bez zát 0e, aby se p edeh ál hydraulický olej.

8. P ed prvním pou0itím prove te kontrolu správné funkce obouru ního ovládání podle následujícího postupu:

- (1) Stiskn te ob ovládací páky dol , ztípací klín sjede p iblí0n 5 cm nad zna ku nad nejvyzzí pozicí pracovní desky.
- (2) Jednu z ovládacích pák uvoln te, ztípací klín by m l z stat v p vodní pozici.
- (3) Uvoln te ob páky, píst by m l automaticky stoupnout do nejvyzzí polohy.

9. Nastavení délky zdvihu pístu s klínem prove te následujícím postupem:

- (1) P esu te ztípací klín do po0adované pozice. Horní pozice posunu pístu by m la být asi 3-5 cm nad ztípaným zpalkem.
- (2) Pus te ovládací páku nebo vypn te motor.
- (3) Uvoln te zroub (A). Zvedejte nastavovací táhlo (B), dokud ho neza ne brzdit vnit ní pru0ina. Utáhn te zroub (A).
- (4) Uvoln te ob ovládací páky nebo zapn te motor.
- (5) Zkontrolujte horní pozici ztípacího klínu.

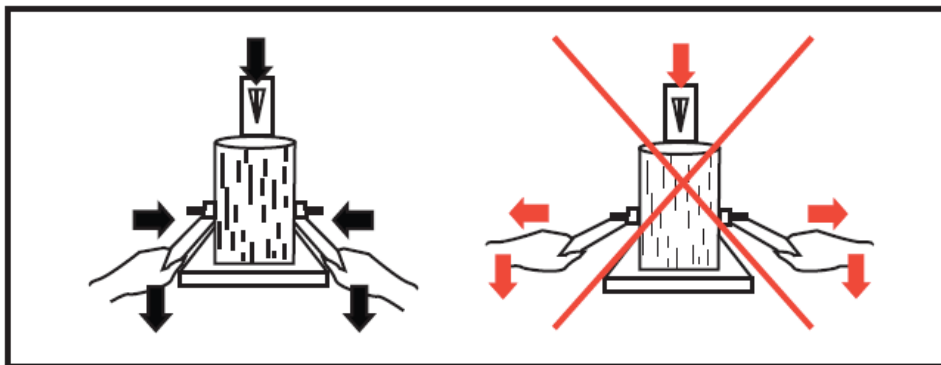


10. Umíst te zpalek do ztípa ky. Ěpalek umíst te na pracovní desku vertikáln a tak, aby sed l rovn . Ujist te se, 0e klín i pracovní deska jsou v pravém úhlu ke konc m zpalku. Nikdy neztípejte zpalek umíst ný pod úhlem.



Ěpalky ztípejte ve sm ru r stu vláken. P i ztípaní je neumis ujte na ztípa ce nap í . Mohlo by to být nebezpe né a stroj vá0n pozkodit.

12. Pomocí upínacích konzol dr0te zpalek blízko u kryt ovládacích pák. Stiskn te páky dol , tím za ne ztípaní. P i puzt ní jedné z pák se pohyb ztípacího klínu zastaví. Po puzt ní obou dr0adel se ztípací klín vrátí do horní pozice.



12. Během práce rozštípané dráty skládejte na hromadu. Bezpečný pracovní prostor zajistíte tím, že ho budete udržovat uklizený a především nebezpečí zakopnutí nebo poškození původního kabelu.



Nahromaděné rozštípané dráty a drátové zbytky mohou vytvořit nebezpečné pracovní prostředí. Nikdy nepracujte v neuklizeném pracovním prostoru, který by mohl způsobit, že uklouznete, klopýtnete nebo upadnete.

VÝMĚNA HYDRAULICKÉHO OLEJE

Hydraulický systém je uzavřený systém s olejovou nádrží, olejovým čerpadlem a kontrolním ventilem. Hladinu oleje pravidelně kontrolujte měřkou. Nízká hladina oleje může poškodit olejové čerpadlo. Hladina oleje by měla dosahovat 1-2 cm pod strop olejové nádrže.

Olej by měl být zcela vyměněn jednou za rok.

- Ujistěte se, že všechny pohyblivé části jsou zastaveny a ztípačka je odpojena od sítě.
- Ujistěte se, že se do olejové nádrže nedostanou žádné nečistoty.
- Použitý olej shromádujte a zodpovědně recyklujte.
- Po výměně oleje ztípačku několikrát zapněte bez ztípaní.

Pro systém kapalinového převodu ztípačky doporučujeme následující nebo ekvivalentní hydraulické oleje:

SHELL Tellus 22

MOBIL DTE 11

ARAL Vitam GF 22

BP Energol HLP-HM 22

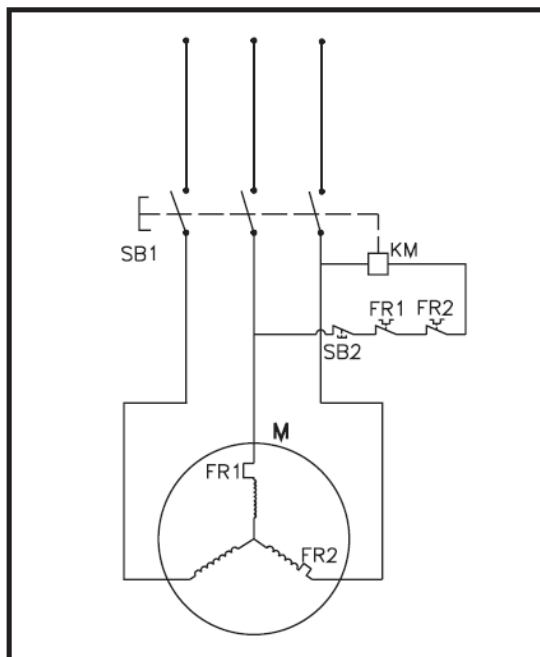
OSTŘENÍ KLÍNU

Tato ztípačka je vybavena zesíleným ztípacím klínem, jeho ostří je speciálně ošetřeno. Po dlouhém používání a když je potřeba klín naostřit pomocí jemného pilníku a vyrovnejte nerovnosti a plozinky na ostří.

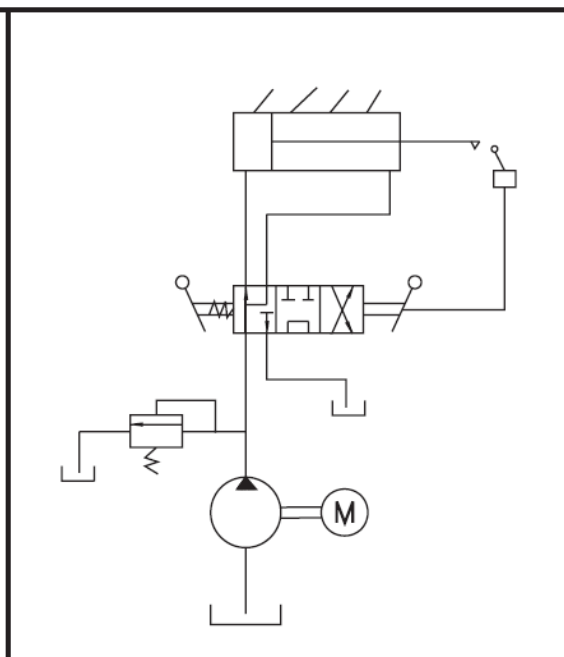
ĚENÍ PROBLĚM

PROBLĚM	MOŽNÁ P Í INA	NAVRHOVANÁ NÁPRAVA
Motor nespouští.	V zásuvce není proud.	Zkontrolujte hlavní pojistku.
	Elektrická prodlu0ovací z ra je vadná.	Odpojte, p ekontrolujte a vym te.
	Ěpatná p ípojka 3~400V.	5 0ilové p ípojení o pr m ru 1,0 mm.
	Porouchaný vypína nebo kondenzátor.	Nechte prov ít elektriká em.
Nesprávný sm r otá ek motoru.	Ěpatné p ípojení.	Ěroubovákem zm te pólový p epína v zásuvce.
		Nechte oto it polaritu elektriká em.
Ětípa ka nespouští, i kdy0 motor b 0í.	Ventil není otev ený kv li uvoln ní spojovacích díl .	Zkontrolujte a utáhn te díly.
	Ovládací páky nebo spojovací díly jsou ohnuté.	Opravte ohnuté ásti.
	Nízká hladina hydraulického oleje.	Zkontrolujte a dopl te hydraulický olej.
Práci ztípa ky doprovázejí neobvyklé vibrace a hluk.	Nízká hladina hydraulického oleje.	Zkontrolujte a dopl te hydraulický olej.

SCHĚMA ZAPOJENÍ



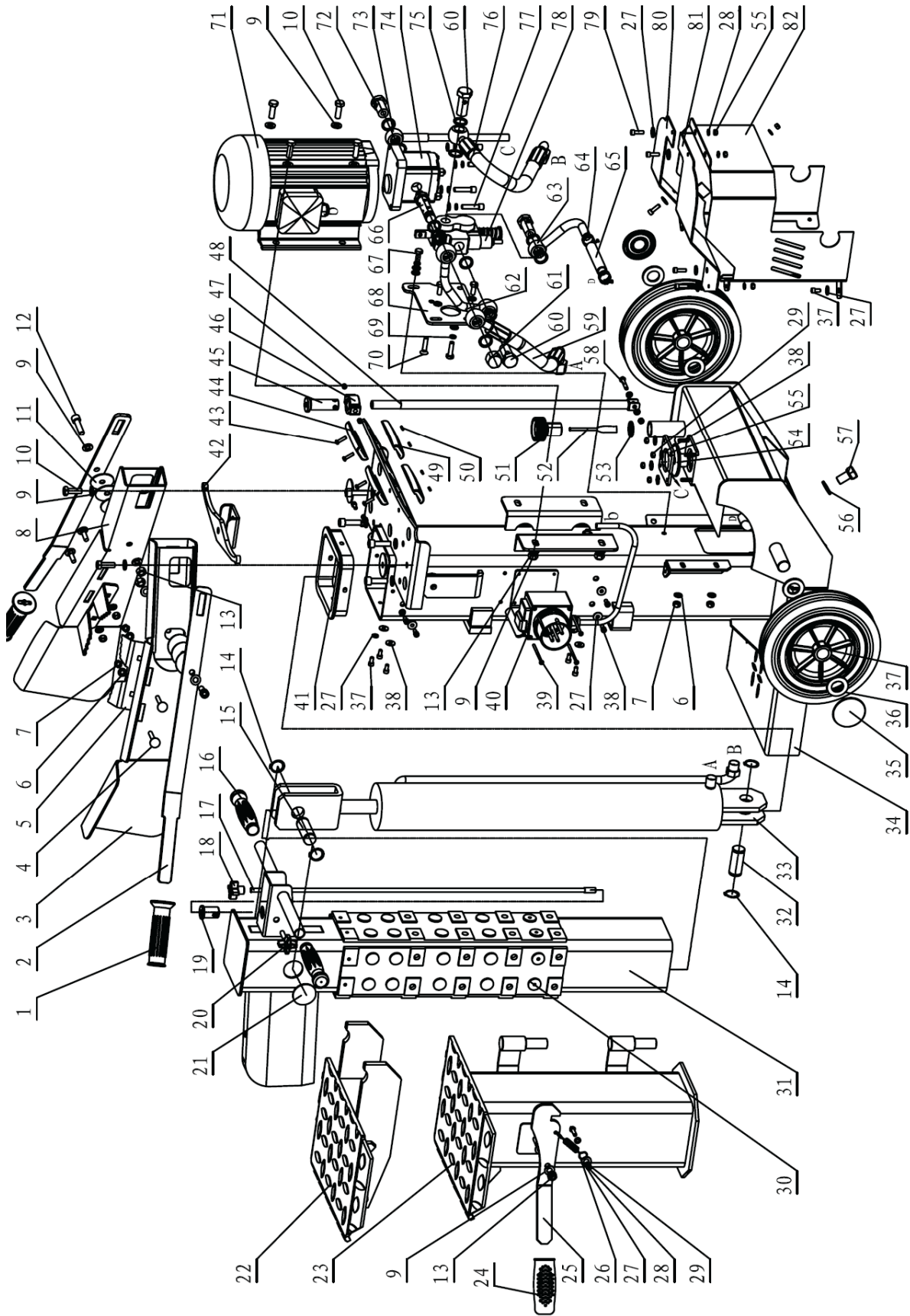
HYDRAULICKÉ SCHĚMA



Upozorn ní!

Pokud je Vaše elektrické vedení ve ýpatném stavu, m ýje p í zapínání ýtípa ky docházet ke krátkému snížení nap tí. To m ýje ovlivnit jiná za ízení (nap . blikání sv tla). Pokud je impedance vedení $Z_{max} < 0,448$ ohmu, nem lo by k takovému rušení docházet. (V p ípad pot eby kontaktujte svého dodavatele elekt iny, kde získáte více informací.)

ROZPAD DÍL



Poz.	Obj. č.	Název	Ks	Poz.	Obj. č.	Název	Ks
1	201701	Rukojeť	2	42	201742	Nastavovací páka	4
2	201702	Ovládací páka	3	43	201743	Šroub M5x18	2
3	201703	Pravý kryt páky sestava	1	44	201744	Horní kryt páky	1
4	201704	Šroub M8x25	4	45	201745	Matice pouzdra táhla	1
5	201705	Držák špalku	2	46	201746	Držák pouzdra táhla	2
6	201706	Podložka 8	11	47	201747	Šroub M8x8	1
7	201707	Pojistná matice M8	6	48	201748	Pouzdro táhla	2
8	201708	Levý kryt páky sestava	1	49	201749	Spodní kryt páky	4
9	201709	Podložka 10	25	50	201750	Nízká matice M5	1
10	201710	Šroub M10x30	3	51	201751	Víčko olejové nádrže	1
11	201711	Podložka ovládací páky	6	52	201752	Olejová měrka	1
12	201712	Šroub M10x30	2	53	201753	Kroužek 22,4x3,55	1
13	201713	Pojistná matice M10	7	54	201754	Hrdlo olejové nádrže	1
14	201714	Pojistný kroužek	4	55	201755	Deska olejové nádrže	1
15	201715	Horní osa	1	56	201756	Podložka 16	1
16	201716	Rukojeť	2	57	201757	Šroub M16x26	1
17	201717	Táhlo	1	58	201758	Šroub M6x30	1
18	201718	Utahovací hvězdice	1	59	201759	Olejová hadice 1	1
19	201719	Krytka táhla	2	60	201760	Zátka	3
20	201720	Utahovací hvězdice M8x35	1	61	201761	Matice	1
21	201721	Kruhový kryt	2	62	201762	Olejová hadice 2	1
22	201722	Pracovní deska	1	63	201763	Olejová hadice 3	1
23	201723	Otočná pracovní deska	1	64	201764	Ocelová svorka 20-25	2
24	201724	Plochá rukojeť	1	65	201765	Zpětná olejová hadice	1
25	201725	Blokovací páka	1	66	201766	T-spojka	1
26	201726	Pružina	1	67	201767	Šroub M8x20	3
27	201727	Velká podložka 6	22	68	201768	Sedlo ventilu	1
28	201728	Podložka 6	19	69	201769	Pružná podložka 16	6
29	201729	Pojistná matice M6	11	70	201770	Šroub M8x30	1
30	201730	Kluzná deska	4	71	201771	Motor	1
31	201731	Rameno klínu sestava	1	72	201772	Zátka	1
32	201732	Spodní osa	1	73	201773	Olejová hadice 4	1
33	201733	Válec	1	74	201774	Zubové čerpadlo	1
34	201734	Rám štípačky	1	75	201775	Podložka 20	11
35	201735	Kryt kola	2	76	201776	Olejová hadice 5	1
36	201736	Podložka	4	77	201777	Šroub M8x35	4
37	201737	Kolo	2	78	201778	Ventil	1
38	201738	Šroub M6x12	11	79	201779	Šroub M6x20	5
39	201739	Šroub M4x60	1	80	201780	Levá deska krytu čerpadla	1
40	201740	Spínač KOA7	1	81	201781	Pravá deska krytu čerpadla	1
41	201741	Kluzný kryt	1	82	201782	Kryt čerpadla	1

LIKVIDACE OBALŮ A STROJE PO SKONČENÍ PŮVOTNOSTI

Po vybalení stroje jste povinen provést likvidaci obalů s využitím druhotných surovin, dle zákona o odpadech č. 314/2006 Sb. (ve znění pozdějších úprav) a s ohledem na vyhlášky místních úřadů služných městských nebo obecních úřadů.

Při likvidaci stroje po skončení půvotnosti doporučujeme postupovat následujícím způsobem:

1. Ze stroje demontujte všechny díly, které se dají ještě využít.
2. Demontujte díly z plastu a z barevných kovů. Odstrojený zbytek stroje a demontované díly zlikvidujte dle zákona č. 314/2006 Sb. (ve znění pozdějších úprav) a s ohledem na vyhlášky místních úřadů služných městských nebo obecních úřadů.
3. Jde o odpad z elektrického zařízení, využijte tedy možnosti **zpracování odpadu** v prodejci, kde Vám byl stroj prodán (**zde neplatí bod 1. a 2.**)
4. Stroj odpovídá směrnici RoHS (2002/95/ES, 2002/96/ES, 2003/108/ES).
5. Výrobky jsou v souladu s požadavky výše uvedené ES směrnice týkající se množství zakázaných nebezpečných látek.



Tento piktogram označuje, že výrobek byl uveden na trh po 13.8.2005 a nepatří do kontejneru či popelnice.

POKYNY PRO OBJEDNÁVÁNÍ NÁHRADNÍCH DÍLŮ

Při objednávání náhradních dílů uvádíte pro snazší identifikaci následující údaje:

1. typ stroje, typ motoru, výrobní číslo a rok výroby stroje,
2. výrobcem v seznamu součástí určené objednávací číslo a jeho název,
3. počet objednávaných kusů u každé položky zvlášť,
4. přesnou adresu, telefonní číslo, číslo faxu či e-mailovou adresu,
5. pokud si nebudete jisti svou správnou identifikací součástí, zavolejte pozkoušenou součástí bu nejblížejšímu servisnímu středisku nebo prodejci,
6. veškeré součásti objednávejte v nejblížejším servisním středisku nebo u vašeho prodejce.

V případě jakýchkoliv nejasností ohledně náhradních dílů nebo při technických potíších odpoví na vaše dotazy pracovníci obchodního nebo servisního oddělení VARI, a.s.

ADRESA VÝROBCE

TIYA International Co., Ltd., B12B, Shenyue Centre, 9 Shandong Road, Qingdao, P.R.China

ADRESA DOVOZCE A DISTRIBUTORA

VARI, a.s.	telefon:	(+420) 325 607 111
Opolanská 350	fax:	(+420) 325 607 264
Libice nad Cidlinou		(+420) 325 637 550
ČESKÁ REPUBLIKA	e-mail:	vari@vari.cz
289 07	internet:	http://www.vari.cz/

ES PROHLÁŠENÍ O SHOD

dle zákona . 22/1997 Sb.

(ve znění pozdějších úprav)

Dovozce:

VARI,a.s. , Opolanská 350, 289 07 Libice nad Cidlinou, česká republika
 I O: 00660574 , DI : CZ00660574 . Zápis do OR proveden u MS Praha 29.1.1991 odd.B, vložka 499.
 vydává na vlastní zodpovědnost toto prohlášení.

Popis elektrického zařízení:

Značka	Název	Typ	Výrobní číslo
VARI	Typická na d evo	VARI 10 TON SUPER FORCE	000001-999999
Power	3800W/400V	Hmotnost	200 kg
Tlačná síla	10 tun	Délka polena	až 1350 mm

Typická na d evo VARI 10 TON SUPER FORCE (model C 102) slouží k jednoduchému d lení polen d evo. Tlačný píst natlačuje poleno na ostrý klín, o který je poté d evo poleno rozloženo. Tato -týpa ka je ur ena na polena v pr m ru do 400 mm. Pohon stroje je elektricko-hydraulický.

P edpisy, s nimiž byla posouzena shoda:

NV .17/2003 Sb. (2006/95/EC), NV .616/2006 Sb.(2004/108/EEC), NV .176/2008 Sb. (2006/42/EC)
 (včetně NV a sm rnice jsou ve znění pozdějších úprav)

Údaje o autorizované osobě , která provád ěla m ění :

TÜV Rheinland / CCIC (Qingdao) Co., Ltd., 6F, No. 2 Bldg., No. 175 Zhuzhou Road, Qingdao 266101, ěna
 Test reporty : 17701396015, 17702884001

Údaje o autorizované osobě , která vydala certifikáty :

TÜV Rheinland Product Safety GmbH ó Am Grauen Stein ó D-51105 Köln, N mecko
 Certifikáty : AN501700660001, AM501700630001, AE501547080001, S501700840001

Použitě harmonizované technické normy a technické specifikace:

EN60204-1:2006, EN609-1:1999+A2, EN55014-1:2006,
 EN55014-2:1997+A1, EN61000-3-2:2006, EN61000-3-11:2000


Poslední dvoj íslí roku, kdy byl výrobek ozna ěn CE : 06

íslo souboru technické dokumentace, kde je shoda výrobku s p edpisy posuzována: STD/003/2011

Potvrzujeme, ěje: Toto strojní za ízení, definované uvedenými údaji, je ve shod ě se základními p ořadavky uvedenými v NV a TP a je za podmínek obvyklého, pop ípad ě výrobcem ur eného pouřití bezpe ěné. Dále jsou p íjata opat ění k zabezpe ěí shody v-ech výrobk ũvád ěných na trh s technickou dokumentací a p ořadavky technických p edpis ũ. Strojní za ízení je bezpe ěné za podmínek obvyklého, resp. ur eného pouřití.

Místo vydání prohlášení o shod ě : Libice nad Cidlinou Dne: 23.2.2011

Jméno, p íjmení a funkce osoby oprávn ěné podepsat toto ES prohlášení o shod ě :
 Ji í BELINGER, generální editel a p edseda p edstavenstva VARI,a.s.

Podpis: 

VARI® - Konstrukce
 Opolanská 350
 289 07 Libice nad Cidlinou
 DIČ: CZ00660574

Razítko:

<p>1.Garanční prohlídka Provedena dne.....Provedl..... Razítko a podpis servisu</p>	<p>1.Garanční prohlídka Typ stroje..... Výrobní číslo.....</p>
<p>2.Garanční prohlídka Provedena dne.....Provedl..... Razítko a podpis servisu</p>	<p>2.Garanční prohlídka Typ stroje..... Výrobní číslo.....</p>
<p>1.záruční oprava Datum uplatnění reklamace:..... Datum ukončení opravy:..... Stručný popis závady:..... Vyměněné dílce (znovu běží záruka -měsíců)..... Díly..... Opravu provedl</p> <p>Razítko a podpis servisu</p>	<p>1.Záruční oprava Typ stroje..... Výrobní číslo..... Datum..... Opravu provedl..... Razítko a podpis..... </p>
<p>2.záruční oprava Datum uplatnění reklamace:..... Datum ukončení opravy:..... Stručný popis závady:..... Vyměněné dílce (znovu běží záruka -měsíců)..... Díly..... Opravu provedl</p> <p>Razítko a podpis servisu</p>	<p>2.Záruční oprava Typ stroje..... Výrobní číslo..... Datum..... Opravu provedl..... Razítko a podpis..... </p>
<p>3.záruční oprava Datum uplatnění reklamace:..... Datum ukončení opravy:..... Stručný popis závady:..... Vyměněné dílce (znovu běží záruka -měsíců)..... Díly..... Opravu provedl</p> <p>Razítko a podpis servisu</p>	<p>3.Záruční oprava Typ stroje..... Výrobní číslo..... Datum..... Opravu provedl..... Razítko a podpis..... </p>
<p>4.záruční oprava Datum uplatnění reklamace:..... Datum ukončení opravy:..... Stručný popis závady:..... Vyměněné dílce (znovu běží záruka -měsíců)..... Díly..... Opravu provedl</p> <p>Razítko a podpis servisu</p>	<p>4.Záruční oprava Typ stroje..... Výrobní číslo..... Datum..... Opravu provedl..... Razítko a podpis..... </p>